

Társasági adó, SZJA és EVA bevallások, az 1+1%-os felajánlások tapasztalatai

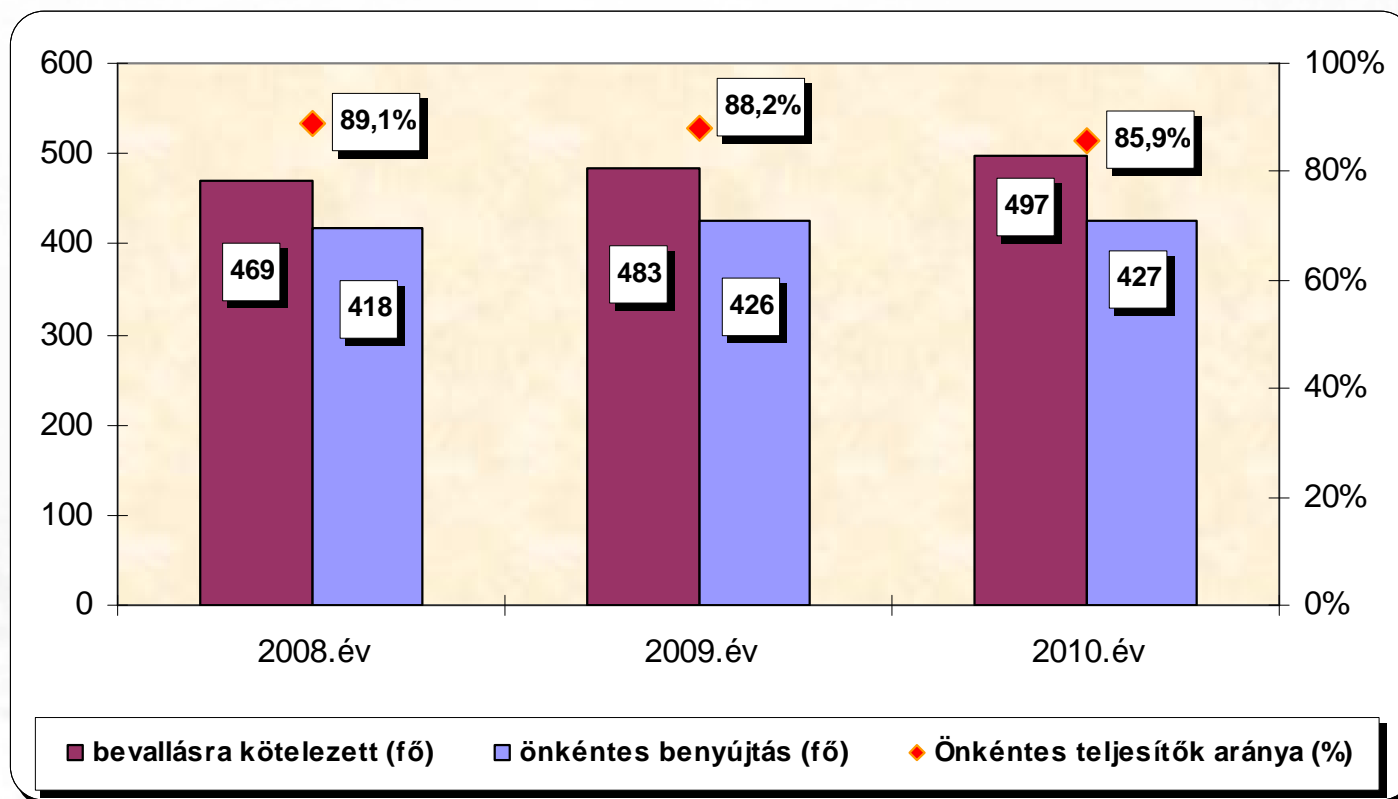
Dr. Varga Árpád
elnökhelyettes

Budapest, 2010. szeptember 14.

A társasági adó bevallást benyújtó vállalkozások 2009. évi adózásának főbb jellemzői

Önkéntes teljesítési arány

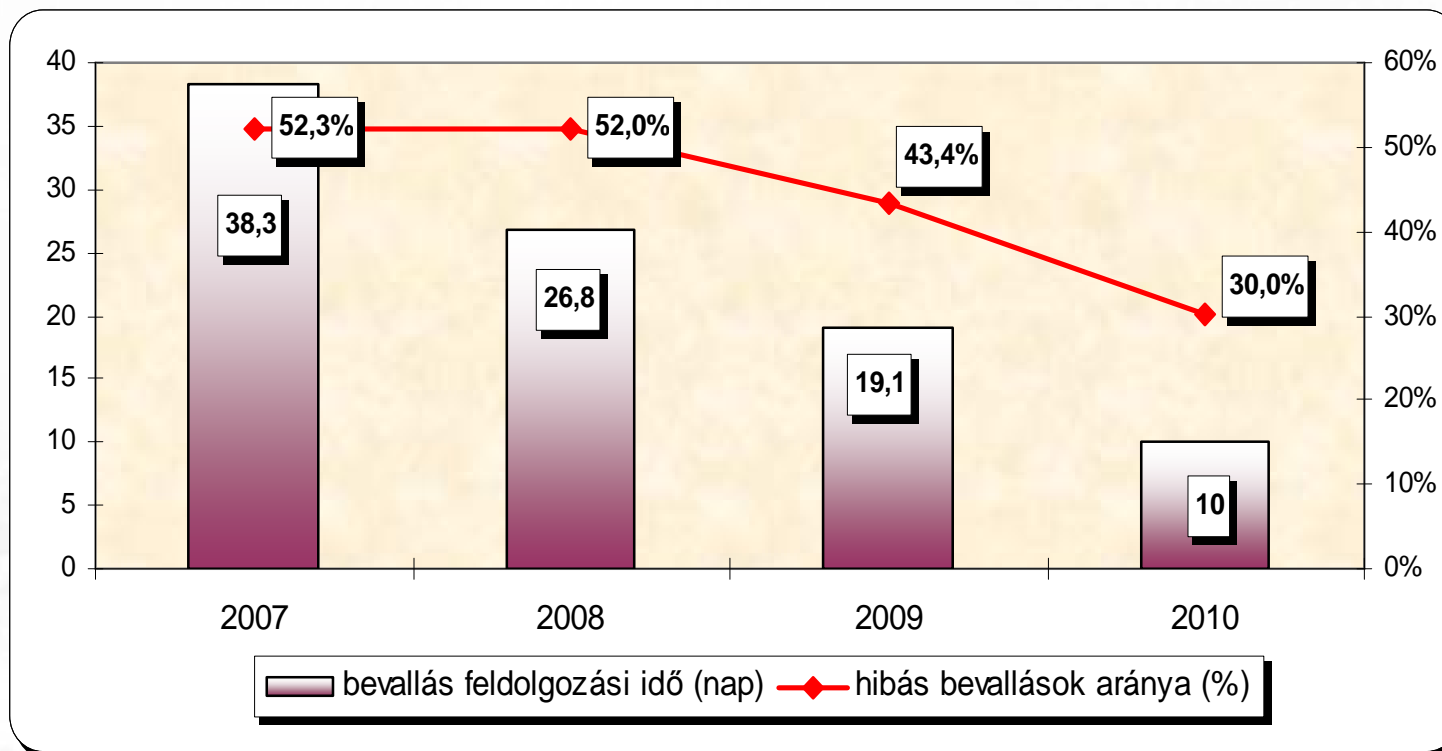
Bevallásra kötelezettek és azt önkéntesen teljesítők (2008-2010. év)



A társasági adó bevallás benyújtására kötelezett adózók 85,9%-a önkéntesen jogszabály által előírt határidőben teljesítette bevallási kötelezettségét 2010. évben.

Csökkenő feldolgozási idő és folyamatosan javuló hibaarány

Társasági adó bevallások feldolgozásához szükséges idő és hibás bevallások aránya (2007-2010. év)

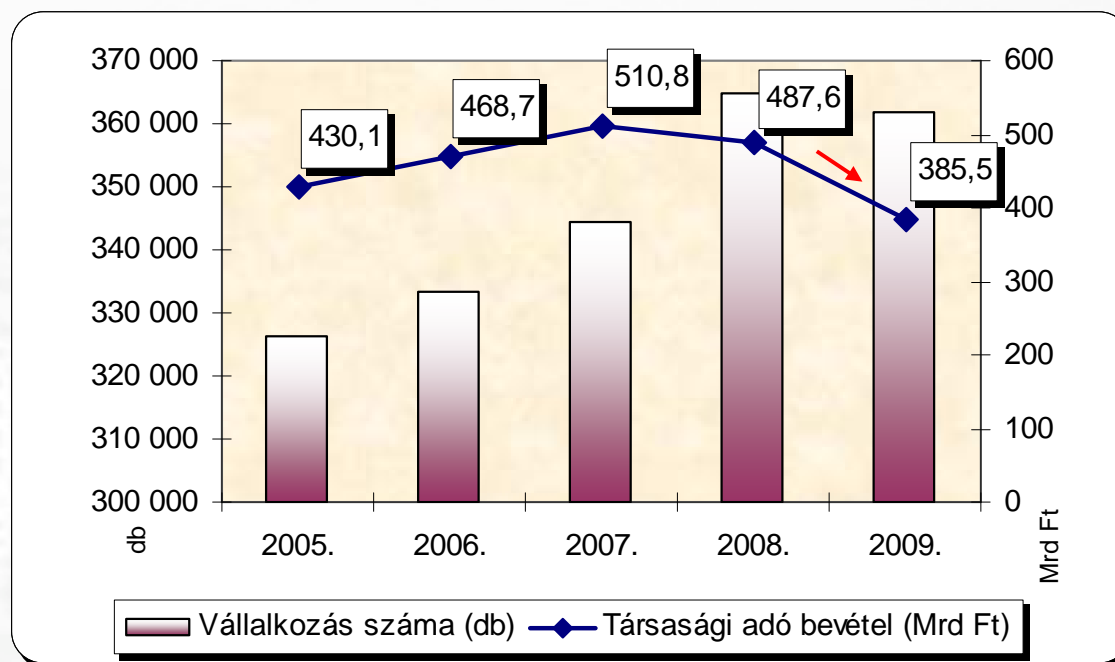


A beérkezett összes *társasági adó* **bevallás feldolgozásához szükséges idő** négy év alatt 2007-ről 2010-re **közel negyedére csökkent**, ezzel párhuzamosan a hibás bevallások aránya 52,3%-ról 30%-ra mérséklődött.

Társasági adó bevallások kiemelt adatai 2005-2009. évben

adatok: db ill. milliárd Ft

	2005.	2006.	2007.	2008.	2009.
Vállalkozás száma (db)	326 157	333 297	344 392	364 856	361 928
Értékesítés nettó árbevétele (Mrd Ft)	51 162	60 677	64 191	71 252	62 753
Költségek és ráfordítások összesen (Mrd Ft)	52 390	62 227	65 910	72 036	63 806
Adófizetési kötelezettség (Mrd Ft)	368	396	443	380	327
Társasági adó bevétel (Mrd Ft)	430,1	468,7	510,8	487,6	385,5



Társas vállalkozások főbb jellemzői

- 361 928 db kettős könyvvizetést folytató naptári évvel azonos üzleti éves vállalkozás adatain alapul az elemzés (a csak nyilatkozatot adó adózók nem szerepelnek), a **vállalkozások több mint 89%-a mikro vállalkozásokhoz tartozik.**
- **2009-ban a társas gazdálkodók üzemi, üzleti tevékenységből származó összes bevétele 66 725 milliárd Ft volt, 11,6%-kal kevesebb, mint előző évben.**
- A belföldi értékesítésből származó bevétel 9%-kal mérséklődött, míg **az exportból származó bevétel csökkenése meghaladta a 20%-ot.**

Nettó árbevétel és export változása vállalati méret szerint

Megnevezés	Nettó árbevétel				Változás (%) 2009/2008	Export árbevétel				Változás (%) 2009/2008
	milliárd Ft					milliárd Ft				
	2008	Megoszlás (%)	2009	Megoszlás (%)		2008	Megoszlás (%)	2009	Megoszlás (%)	
Mikro vállalkozások	9 622	13,5%	8 803	14,0%	91,5%	614	3,3%	559	3,8%	91,0%
Kis vállalkozások	10 143	14,2%	8 954	14,3%	88,3%	1 020	5,5%	938	6,3%	92,0%
Közepes vállalkozások	10 442	14,7%	9 043	14,4%	86,6%	2 189	11,8%	1 962	13,3%	89,6%
Nagy vállalkozások	41 044	57,6%	35 954	57,3%	87,6%	14 759	79,4%	11 344	76,6%	76,9%
Összesen	71 252	100,0%	62 753	100,0%	88,1%	18 583	100,0%	14 804	100,0%	79,7%

Adózás előtti eredmény

Adózás előtti eredmény összetevői 2008-2009. évben (milliárd Ft)

Megnevezés	Eredmény összetevők (milliárd Ft)		
	2008	2009	2009/2008 %
Üzemi eredmény	3 437	2 919	84,9%
Pénzügyi eredmény	-955	-202	21,1%
Rendkívüli eredmény	-45	31	
Adózás előtti eredmény	2 445	2 750	112,5%

- Az üzemi eredmény közel 15%-kal csökkent a bázishoz képest.
- A pénzügyi és rendkívüli eredmény (2008. évhez képest) pozitív irányú változása javította a vállalkozások eredményességét.
- Az adózás előtti eredmény megközelítette a 2 750 milliárd Ft-ot, ez 12,5%-os növekedést takar.

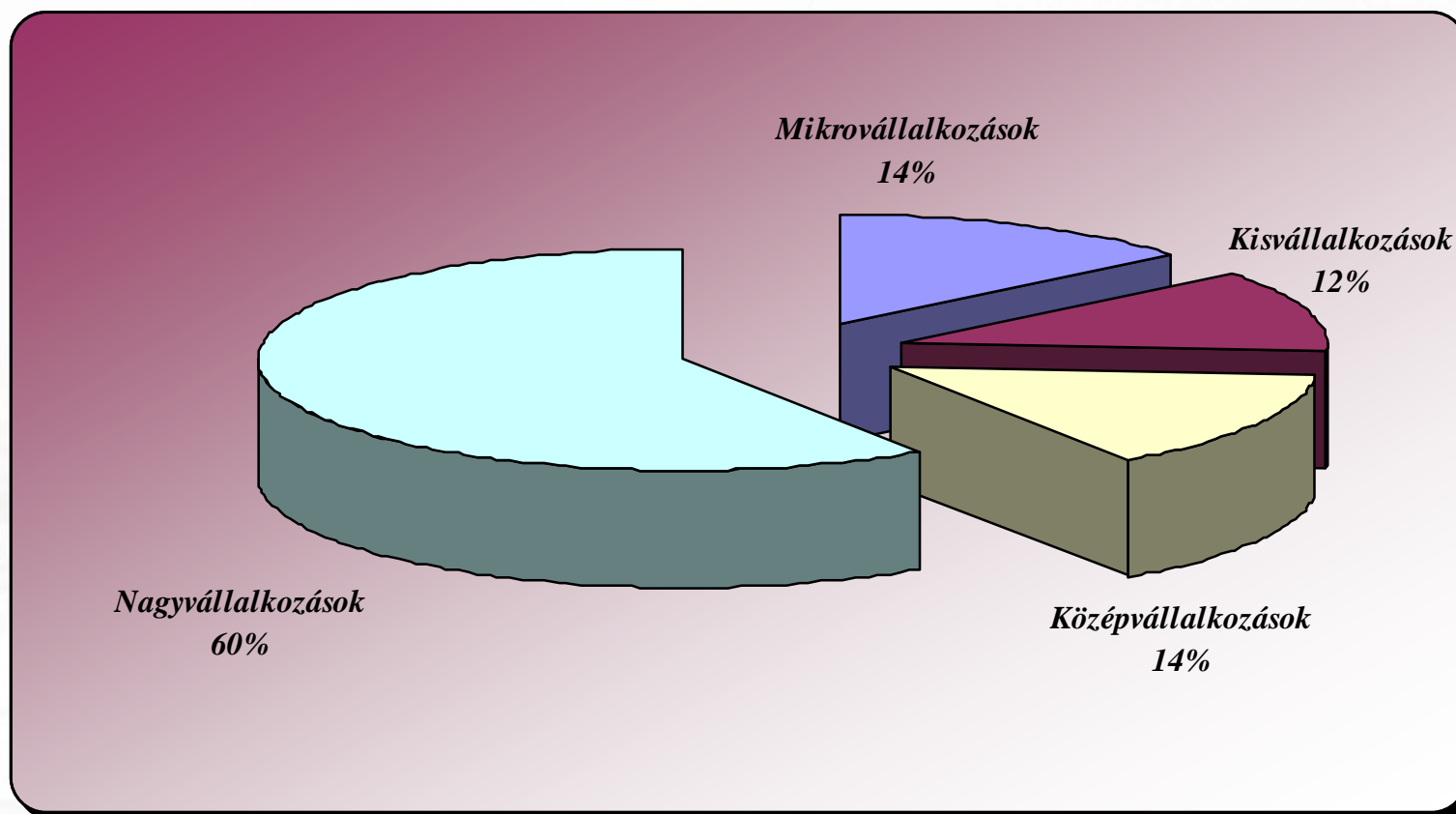
Társasági adó és összetevőinek alakulása 2008-2009. (milliárd Ft)

adatok: Mrd Ft db ill. %

Megnevezés	2008	2009	Változás
			2009/2008
Adózás előtti nyereség	4 674	4 848	103,7%
Nyereségesek száma (db)	204 019	189 711	93,0%
Adózás előtti veszteség és "0"	-2 228	-2 098	94,1%
Veszteségesek és "0"-t vallók száma (db)	160 837	172 217	107,1%
Adózás előtti eredmény (egyenleg)	2 445	2 750	112,5%
Adózás előtti eredményt módosító tételek	-1 633	-2 238	137,0%
Számított adó alapja	1 375	1 128	82,1%
Pozitív adóalap	2 842	2 510	88,3%
Számított adó	449	397	88,4%
Adókedvezmények	69	70	101,6%
Fizetendő adó	380	327	86,0%
Átlagos adóterhelés %-a (társasági adó/pozitív adóalap)	13,4%	13,0%	97,4%

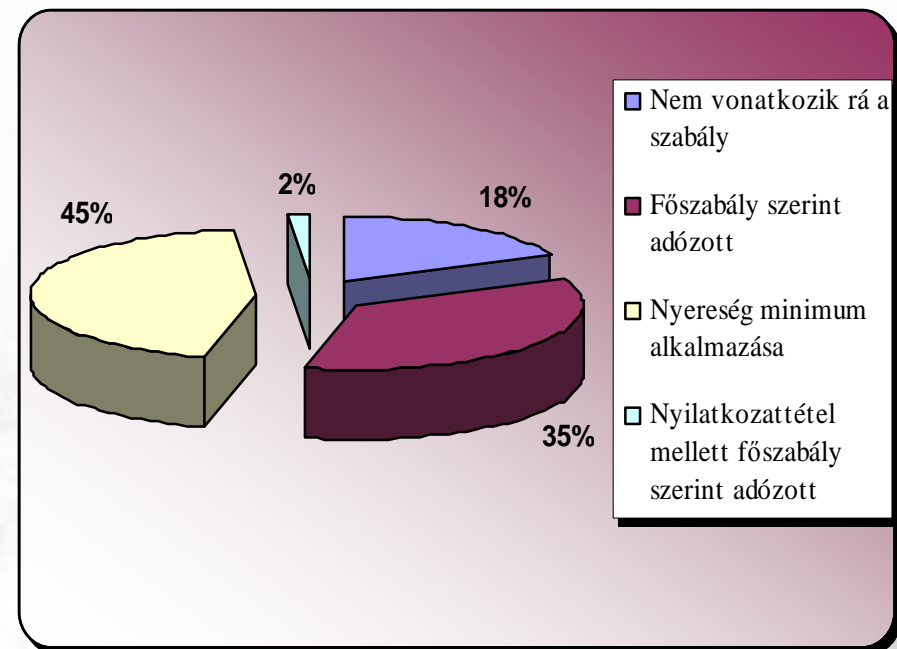
- **A nyereséges vállalkozások száma 7%-kal csökkent, az általuk kimutatott nyereség 3,7%-os növekedése mellett.**
- **A veszteséges és nulla eredményt elérők számának növekedéséhez közel 6%-kal kevesebb veszteség kapcsolódott, így az egy adózóra jutó veszteség is mérséklődött.**

Adózás előtti eredmény megoszlása a vállalkozás mérete alapján (%)



Jövedelem (nyereség)minimum érvényesülése 2009. évben

- A vállalkozások **45%-a a nyereség minimum szabály alapján** állapította meg az adókötelezettségét,
- a vállalkozások **35%-a**, közel 128 ezer adózó a megfelelő gazdasági mutatói miatt nem alkalmazta a rendelkezést,
- és alig **1,6 %** vállalta a nyilatkozattételi kötelezettséget.



Társasági adó és különadó kötelezettség alakulása vállalati méret szerint (2009. év milliárd Ft)

Megnevezés	2009		
	Társasági adó	Megoszlás	Egy vállalkozásra jutó adó
	milliárd Ft	(%)	ezer Ft/db
Mikrovállalkozások	67	20,6%	208
Kisvállalkozások	51	15,6%	2 106
Közép vállalkozások	51	15,6%	11 535
Nagyvállalkozások	158	48,3%	15 235
Összesen	327	100,0%	903

2009		
Külön adó	Megoszlás	Egy vállalkozásra jutó adó
milliárd Ft	(%)	ezer Ft/db
22	17,0%	68
17	13,1%	698
16	12,5%	3 636
74	57,4%	7 120
129	100,0%	355

A KKV szektornál képződött a teljes társasági adó kötelezettség 51,7 %-a és a különadó kötelezettség 42,6 %-a 2009-ben.

A magánszemélyek 2009. évi jövedelemadózásának jellemzői

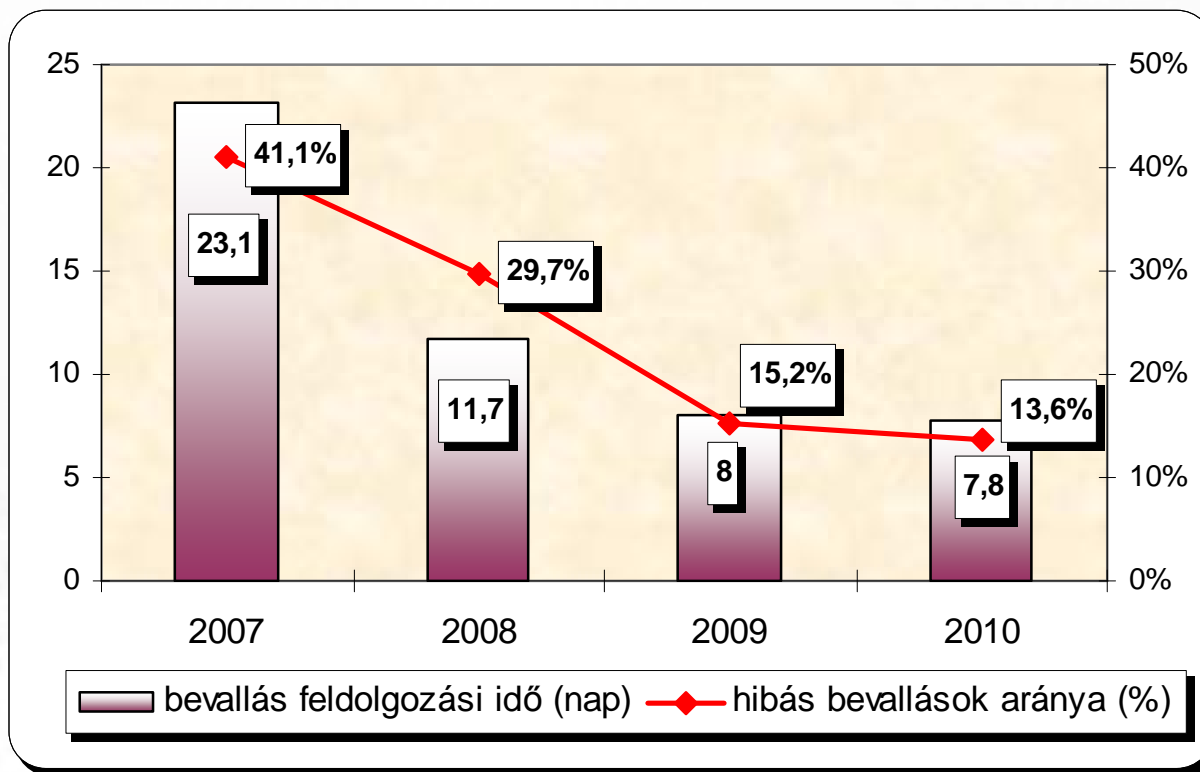
A beérkezett SZJA bevallási darabszámok alakulása 2008-2009. adóévre vonatkozóan

Beérkezett bevallások	2008. év	2009. év	Változás	
			2009/2008.	Különbség
Önbevallók száma (fő)	3 525 013	3 609 995	102%	84 982
Ebből: Egyéni vállalkozók száma (fő)	387 987	370 805	96%	-17 182
Egyszerűsített bevallást benyújtók (fő)	278 818	191 684	69%	-87 134
Munkáltatóval elszámolók száma (fő)	816 155	725 526	89%	-90 629
Bevallók száma összesen (fő)	4 619 986	4 527 205	98%	-92 781

- Összesen **4 527** ezer magánszemélyre vonatkozó bevallás került benyújtásra,
- az előző évinél **93** ezer darabbal kevesebb SZJA bevallást adtak be,
- *85 ezerrel* többen voltak az **önbevallók**,
- *87 ezerrel* kevesebben éltek az **egyszerűsített bevallás** lehetőségével.

Csökkenő feldolgozási idő és folyamatosan javuló hibaarány

SZJA bevallások feldolgozásához szükséges idő és hibás bevallások aránya
(2007-2010. év)

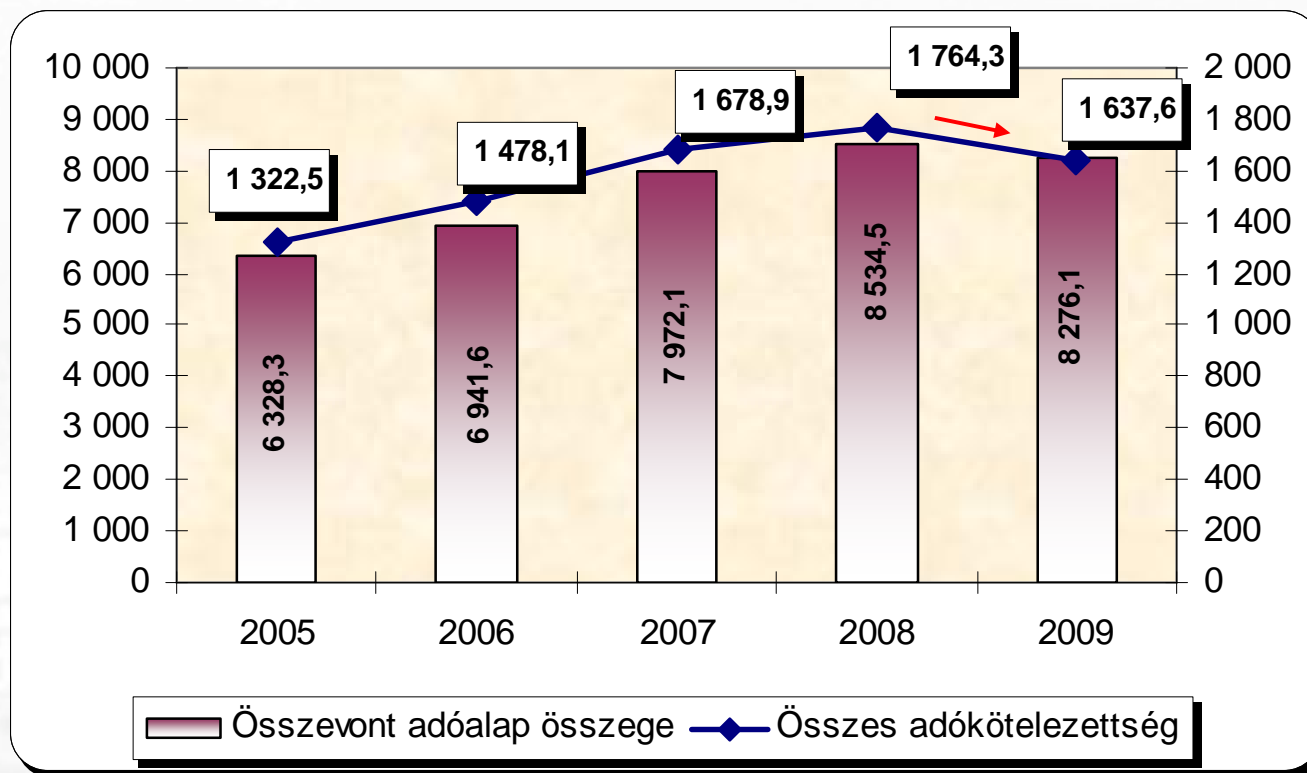


A beérkezett összes **SZJA** bevallás feldolgozásához szükséges idő négy év alatt 2007-ről 2010-re **harmadára csökkent**, ezzel párhuzamosan a hibás bevallások aránya 41,1%-ról **13,6%-ra mérséklődött**.

SZJA bevallások kiemelt adatai 2005-2009. évben

adatok: Mrd Ft

	2005.	2006.	2007.	2008.	2009.
Összevont adóalap összege	6 328,3	6 941,6	7 972,1	8 534,5	8 276,1
Összes adókötelezettség	1 322,5	1 478,1	1 678,9	1 764,3	1 637,6



Összevont jövedelmek 2008-2009. év

Jövedelemtípusok csoportjai	2008. év milliárd Ft	2009. év milliárd Ft	2009/2008 változás	
			milliárd Ft	%-osan
1. Nem önálló tevékenységből	7 544,4	7 323,0	-221,4	97,1
a) munkaviszonyból származó bér	7 073,4	6 826,5	-246,9	96,5
b) egyéb nem önálló jövedelem	471,0	496,5	25,5	105,4
2. Önálló tevékenységből	229,4	221,5	-7,9	96,6
a) egyéni vállalkozói kivétből	124,0	115,8	-8,2	93,4
b) egyéb önálló jövedelemből	105,4	105,7	0,3	100,3
3. Egyéb jövedelmek	760,7	731,6	-29,1	96,2
a) nyugdíj jövedelem	554,6	505,2	-49,4	91,1
b) más adóterhet nem viselő járandóságok	166,5	179,4	12,9	107,7
c) egyéb jövedelem	39,6	47,0	7,4	118,7
Összevont jövedelmek (1.+2.+3.)	8 534,5	8 276,1	-258,4	97,0

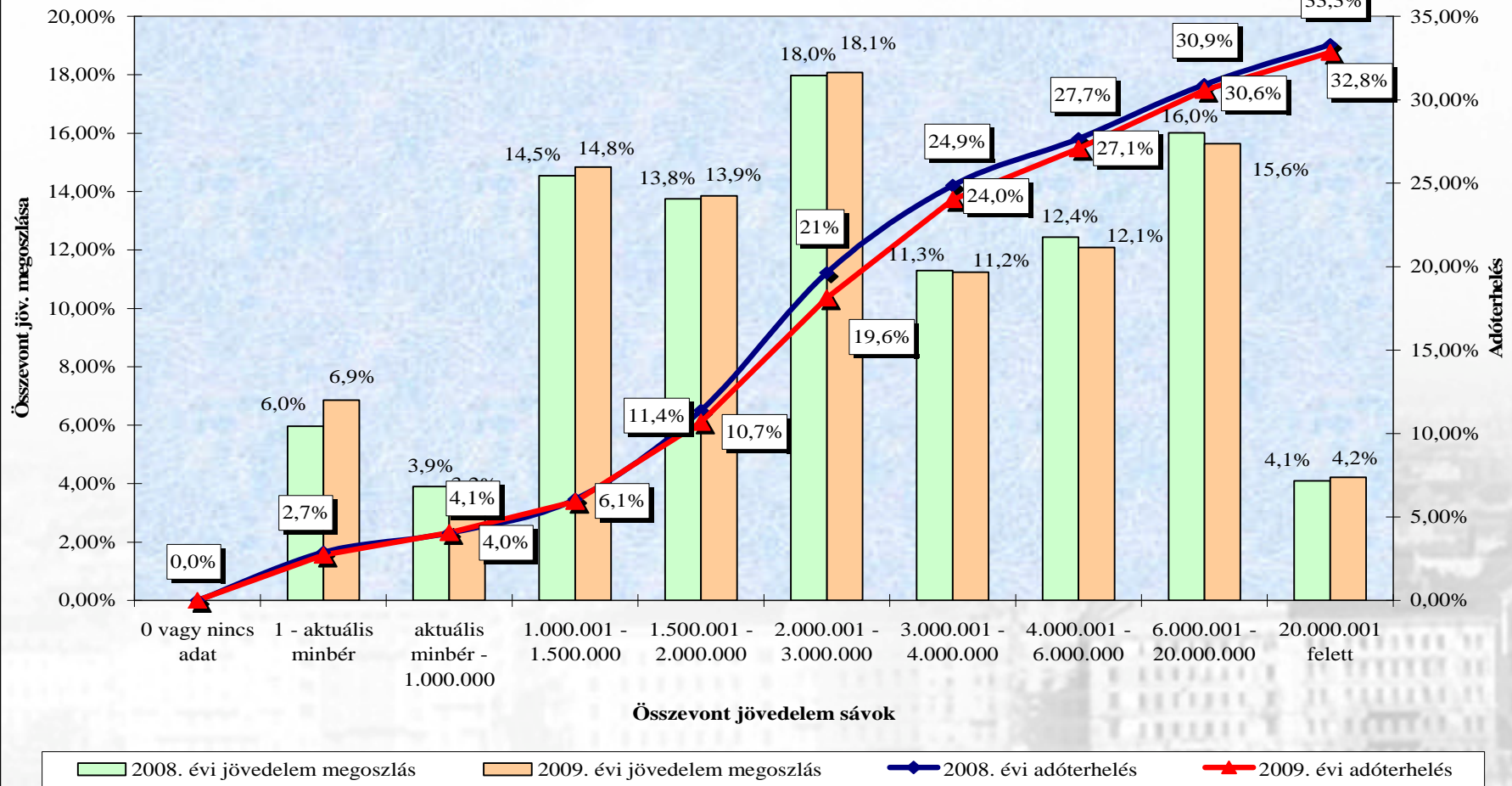
- az összevont jövedelmek csökkenése *3%-os*
- **a munkaviszonyból származó bérjövedelem csökkenése 3,5%-os**
- az egy főre jutó átlagos havi bérjövedelem *154 ezer Ft* volt 2009-ben
- az egyéb nem önálló tevékenységből származó jövedelmek *5,4 %-kal* emelkedtek, mely elsősorban a más bérjövedelem *23,5%-os* megugrásának köszönhető

Az adót csökkentő kedvezmények

- **Összes kedvezménytétel 2009. évben 496,5 milliárd forint volt** (ebből 277,3 milliárd forint az adójóváírás, 140,3 milliárd forint pedig az adóterhet nem viselő járandóság adója), **a teljes összeg 9,6 milliárd forinttal kevesebb, mint 2008-ban.**
- Az ún. **összevont kedvezmények** körébe tartozó tételek címén, a jogszabály változás hatására **7,4 milliárd forinttal több** kedvezményt tudtak érvényesíteni az adózók.
- *9,3 milliárd forinttal csökkent az adóterhet nem viselő járandóságok levonható adója, 5 milliárd forinttal csökkent az elszámolt lakáshitel kedvezmény összege*
- **2009-ben az összes bevalló 16,7 %-a, 747 ezer adóalany nem élt egyetlen kedvezmény igénybevételének lehetőségével sem, mely arány közel azonos a bázisévivel.**
- **145 ezer fővel - 3 584 ezer főre - csökkent az adó fizetésére kötelezettek száma.**

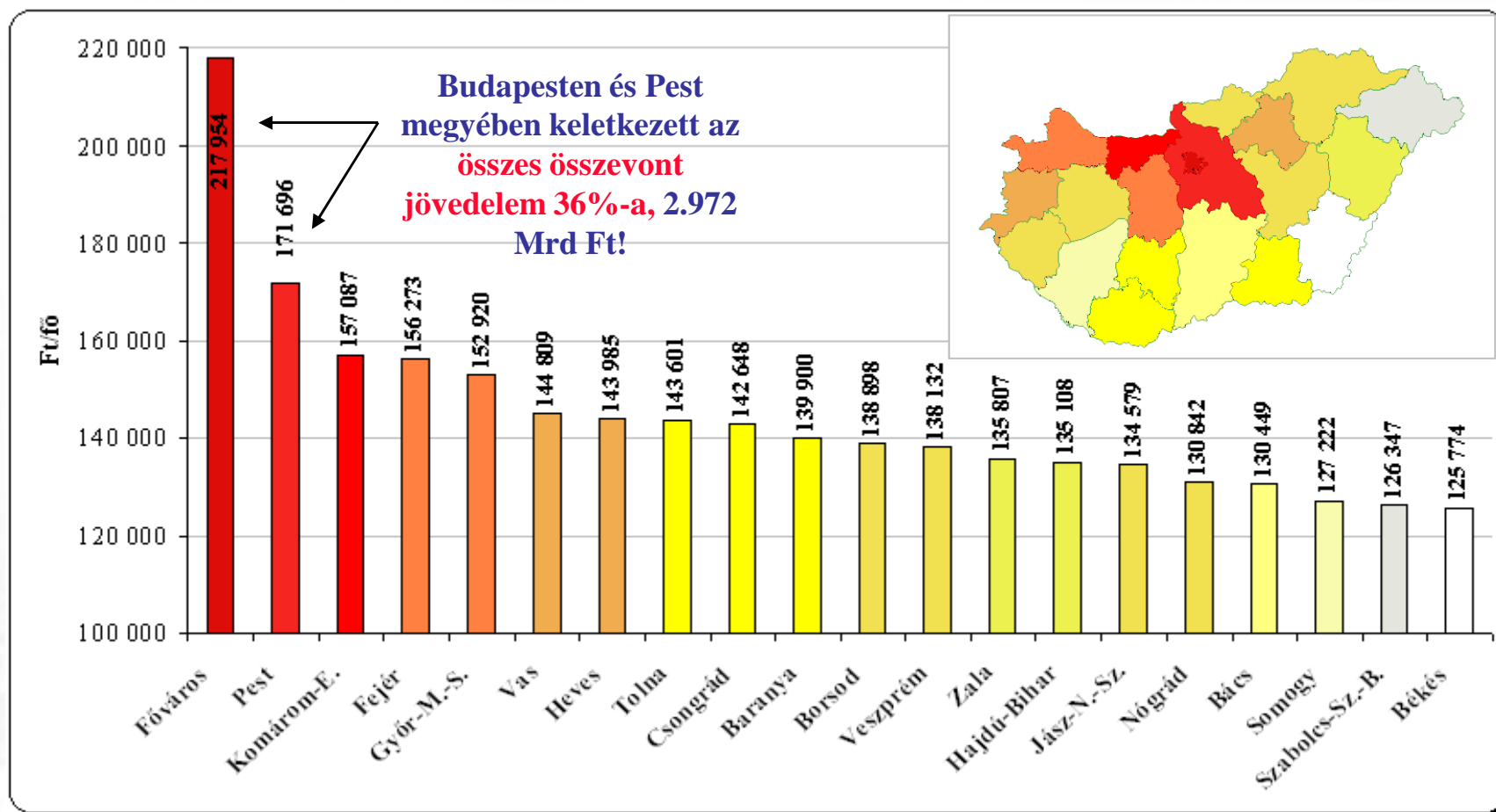
Az összevont jövedelem adóterhelése

A 2008-2009. évi adóterhelés alakulása az összevont jövedelemadó sávba tartozók megoszlása tükrében



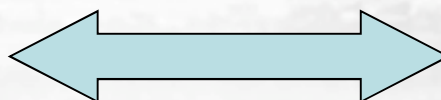
- az országos szintre számított **átlagos adóteher 18%-os** volt 2009-ben, mely **0,7 százalékponttal alacsonyabb**, mint a bázisévi.

Havi átlagos összevont jövedelem megyénként



Országos átlag: 157 686 Ft/fő

**Legmagasabb:
Főváros: 217 954 Ft/fő**



**Legalacsonyabb:
Békés megye: 125 774 Ft/fő**

A külön adózó jövedelmek

- **2009-ben 570,9 milliárd Ft külön adózó jövedelem keletkezett**, mely **5 milliárd forinttal** marad el a 2008-as értéktől.
- Az **osztalék jövedelmek 39,7 milliárd forinttal** nőttek, és 2009-ben a forrásadós jövedelmek mintegy felét tették ki.
- **Nőtt a tőzsdei ügyletek**, ugyanakkor **csökkent az ingatlan átruházás**, valamint az **árfolyamnyereség jövedelme**.
- A külön adózó jövedelmek átlagos adóterhelése **26,5 %-ról 24,3%-ra csökkent**

Szja kötelezettség és TOP jövedelmek

- **Összevont adóalapot terhelő kedvezményekkel csökkentett adó összege 1 485,9 milliárd forint**, mely összeg 7 százalékkal csökkent, ezzel párhuzamosan a forrásadós jövedelmeket terhelő adó a 2008. évi 152,9 milliárd forintról 138,8 milliárd forintra esett vissza.
- A fentieknek megfelelően **az összes adókötelezettség a jogszabályváltozások és a jövedelmi viszonyok változásának hatására 125,8 milliárd forinttal 1624,7 milliárd forintra csökkent.**
- A **magánszemélyeket** és az **egyéni vállalkozókat** 4% -os különadó fizetési kötelezettség terhelte még 2009-ben 7 446 000 Ft feletti éves összevont jövedelem esetén. **274 ezer fő vallott** különadót, mely *27 ezer fővel kevesebb* az előző évinél, **összege** a 2008-as adathoz képest 3 milliárd Ft-tal *24 milliárd Ft-ra* csökkent.
- **A 2009. évben realizált legnagyobb összevont jövedelem 1,2 milliárd Ft-ot tett ki (alig több, mint a harmada a 2008-as 3,4 milliárd forintnak).** Ez szinte teljes összegben *munkaviszonyból származó bérjövedelemből* származott.
- **A 2009. évi legnagyobb forrásadós jövedelem is elmarad 1,7 milliárd Ft-os értékével a 2008-as adattól, mely 5,7 milliárd volt.**

Az egyéni vállalkozók 2009. évi személyi jövedelemadó bevallásának kiemelt jellemzői

- A 2009-es adóévet érintően közel **270 ezer egyéni vállalkozói bevallás került feldolgozásra**, ami közel 20 ezerrel (7,5 százalékkal) kevesebb, mint egy évvel korábban. Ebből mintegy 244 ezer a tételes költségelszámoló adózó.
- A tételes költségelszámoló egyéni vállalkozók 2008. évre vonatkozóan még 2 107 milliárd forint árbevételt szerepeltettek bevallásaikban, ezzel szemben a **2009. évi bevételi teljesítményük összege 1 789 milliárd forint, amely 15,1 százalékkal alacsonyabb**. A teljesítmény visszaesés fele a csökkenő létszám miatt keletkezett. A másik fele a recesszió számlájára írható.
- **Az egyéni vállalkozók 57,3 százaléka volt nyereséges a tavalyi évben:**

Jövedelempozíciók alakulása 2008.-2009. évben

Megnevezés	2008.év (ezer fő)	Megoszlás %	2009.év (ezer fő)	Megoszlás %
Nyereségesek	154,9	58,6	139,8	57,3
Veszteségesek	80,8	30,5	79,4	32,5
Nullaeredményűek	28,8	10,9	24,9	10,2
Összesen	264,5	100,0	244,1	100,0

Jövedelem(nyereség) minimum

- 13,4% (39 ezer fő) nyilatkozott arról, hogy a jövedelem minimum megállapítására vonatkozó szabályokat **nem kell alkalmaznia**
- 45 % (130,5 ezer fő) nyilatkozott, hogy az ún. hasonlító adóalapja **meghaladja a jövedelem minimumot**, ezért a jövedelem minimum szerinti adózásra nem kötelezett
- 40,8 %-nak nem érte el a bevétele a jövedelem minimumot, ezért a **jövedelem minimumra vonatkozó rendelkezés alapján** állapította meg adóját (118,5 ezer fő)
- **kiegészítő nyilatkozattételi** jogukkal kevesebben és kisebb arányban éltek, mint az előző évben (2000 fő; 0,7 %)
- az **eredmény után vállalkozói szja-t** vallók száma a 2008. évi 212 ezer főhöz képest 198,5 ezer főre csökkent ugyan, de a tendencia arányaiban továbbra is *növekvő maradt*
- a 2009. évben utoljára jelentkező különadó kötelezettség miatt a **tényleges adófizetők száma** mintegy 19 ezer fővel bővült (217 ezer fő).

Az egyszerűsített vállalkozói adó jellemzői a 2009. évi bevallások alapján

Az eva főbb jellemzői 2009. évben

- A 2009. év végén működő **evás adóalanyok** száma meghaladta a 97 800-at.
- A **672 milliárdnyi összesített árbevétel** mindössze 2,7 %-kal több, mint egy évvel korábban.
- Az EVA adóalanyok mintegy 36 %-a 2,5 millió Ft alatti, 54 %-a 5 millió Ft alatti **éves bevételt** ért el.
- A gazdasági teljesítmények fajlagos összege kissé meghaladta a 6,9 millió forintot. Ezen belül az **egyéni vállalkozók** nem egészen 4,8 millió forintos, a **társas vállalkozások** pedig valamivel több, mint 8,6 millió forintos átlagot értek el.
- Az EVA adózást alkalmazó egyéni vállalkozók és a társas vállalkozások körében egyaránt **a szakmai, tudományos, műszaki tevékenység a legnépszerűbb**. Ezeken a területeken működik az eva alanyok mintegy 43 százaléka, itt realizálódik a bevételi teljesítmények közel fele.

Tájékoztató a 2010. évi Szja 1+1 %-os felajánlásokról

Az érvényes rendelkező nyilatkozatok benyújtásának módja

(2010. augusztus 19-i állapot szerint)

Összes érvényes rendelkező nyilatkozat	2 965 ezer	100%
Hagyományos módon benyújtott személyi jövedelemadó bevallás mellett, illetve részeként érkezett nyilatkozat	76 ezer	2,6%
2D pontkódon benyújtott személyi jövedelemadó bevallás mellett, illetve részeként érkezett nyilatkozat	2 018 ezer	68,1%
Elektronikus úton benyújtott személyi jövedelemadó bevallás mellett, illetve részeként érkezett nyilatkozat	388 ezer	13,1%
Munkáltatói elszámolás kísérelőjegyzékével érkezett nyilatkozat	467 ezer	15,7%
Az Szf. tv. által megengedett egyéb módon érkezett nyilatkozat	16 ezer	0,5%

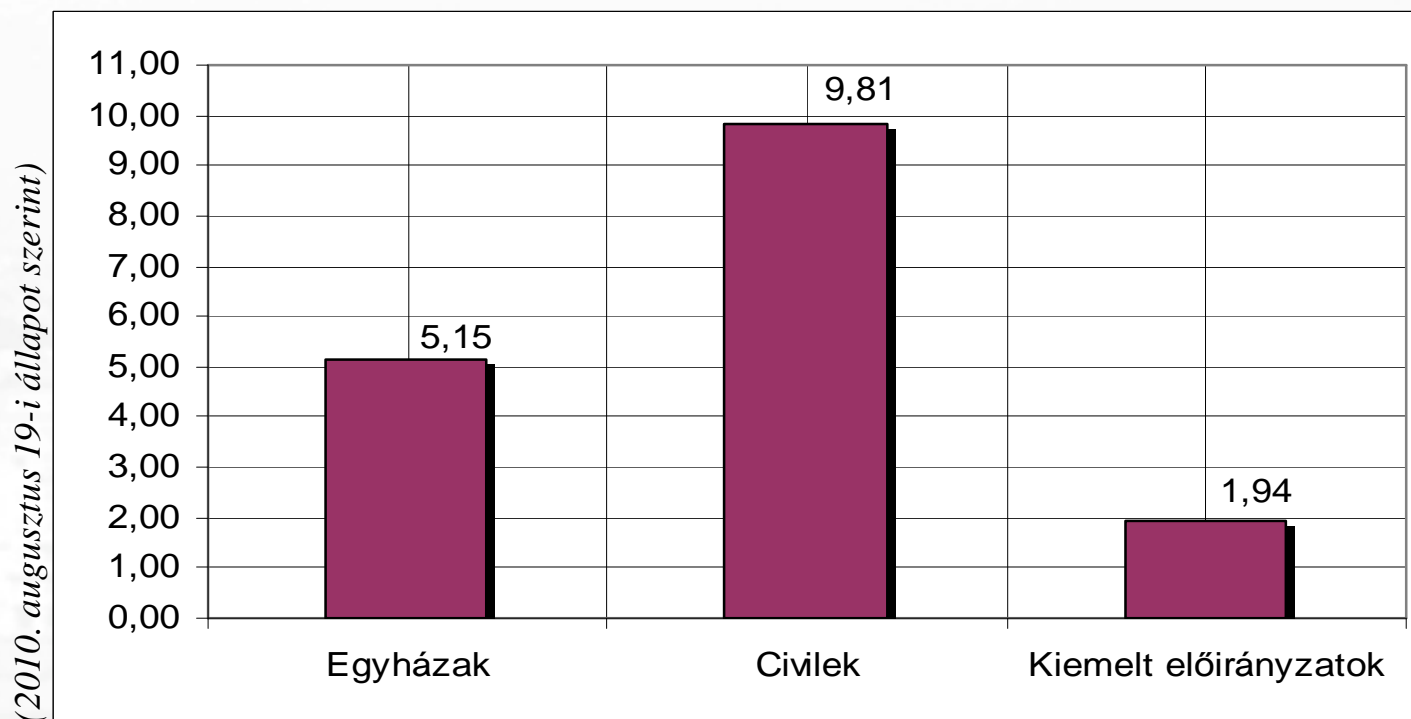
A kedvezményezettek, a nyilatkozatok, a felajánlók száma és felajánlott összegek alakulása

(2010. augusztus 19-i állapot szerint)

Megnevezés / időszak	2008. december	2009. december	2010. augusztus
Az érvényes nyilatkozatokban megjelölt kedvezményezettek száma <i>(db)</i>	28 913	29 880	30 800
Az érvényes nyilatkozatok száma <i>(ezer db)</i>	2 840	2 803	2 965
Az érvényesen rendelkező magánszemélyek száma <i>(millió fő)</i>	1,73	1,73	1,81
A kedvezményezettek javára érvényesen felajánlott összeg <i>(milliárd Ft)</i>	16,53	17,18	16,90
Az egy érvényes nyilatkozatra jutó átlagos felajánlás összege <i>(Ft/db)</i>	5 819	6 129	5 701

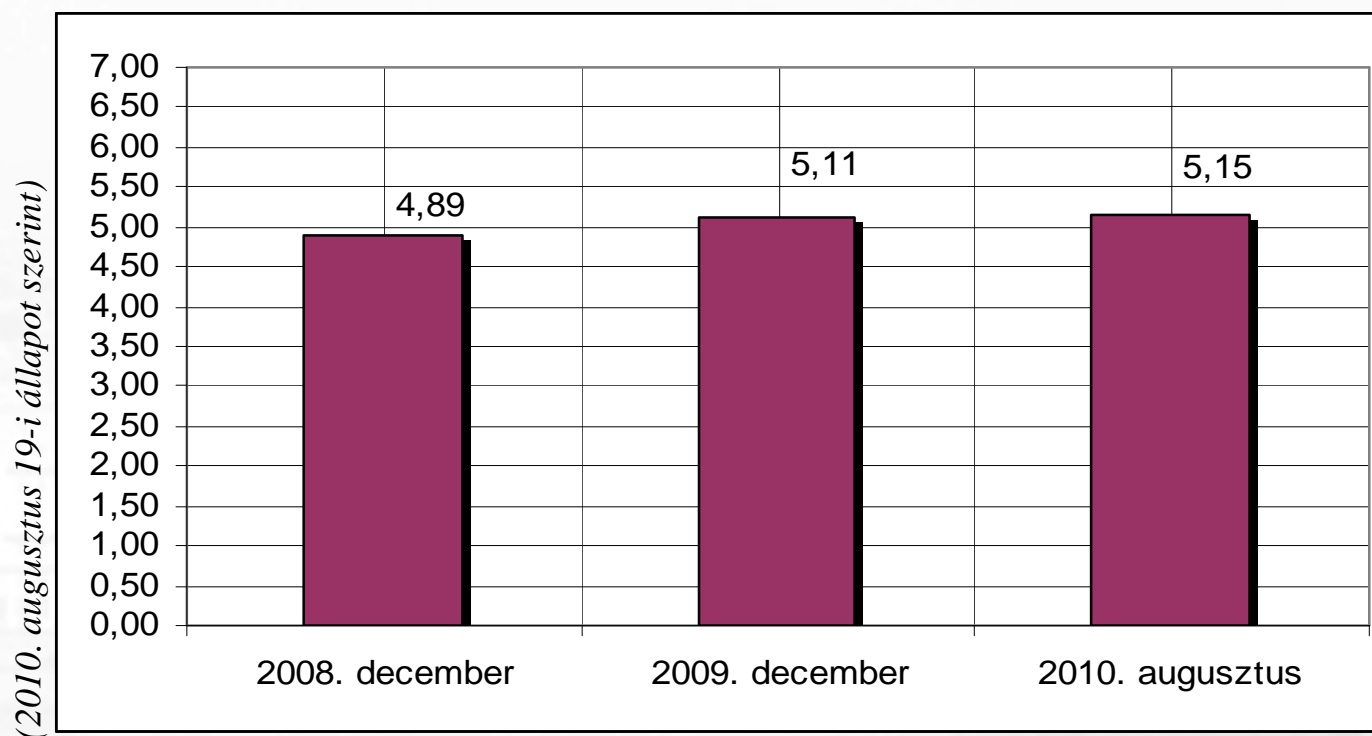
A 2.965 ezer érvényes nyilatkozatban **30.800** szervezet, illetve jogcím javára történt felajánlás. A 30.800 kedvezményezettből **30.613** a civil szervezet, **185** az egyház, és **2** a kiemelt költségvetési előirányzat.

Az érvényes 1+1%-os felajánlások megoszlása (milliárd forint)



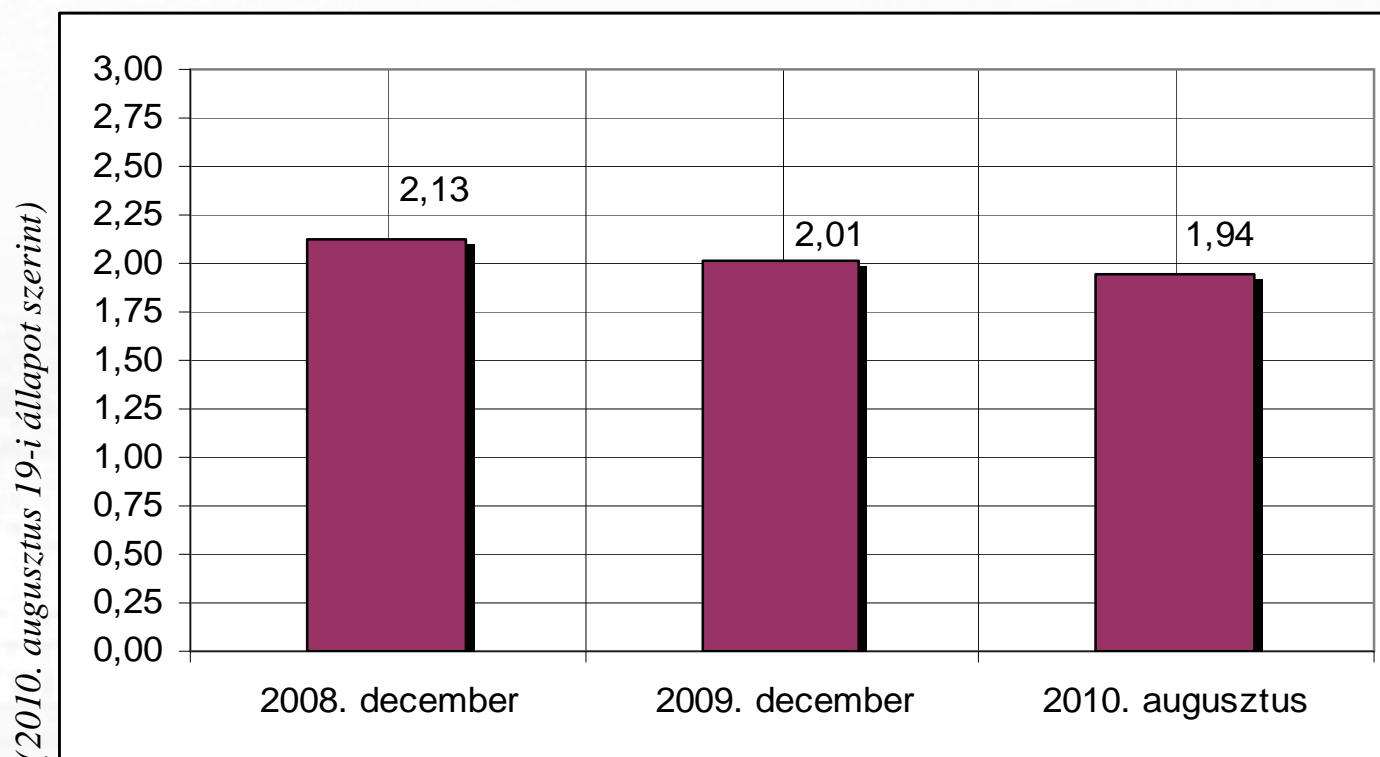
A 2010. rendelkező évre vonatkozóan érvényes technikai számmal rendelkező **185 egyház** mindegyikére érkezett érvényes felajánlás, a **894 ezer** érvényes nyilatkozat alapján **5,15 milliárd** forintot ajánlottak fel az adófizető magánszemélyek.

**Az egyházak javára érvényesen felajánlott összegek nagysága
(milliárd forint)**



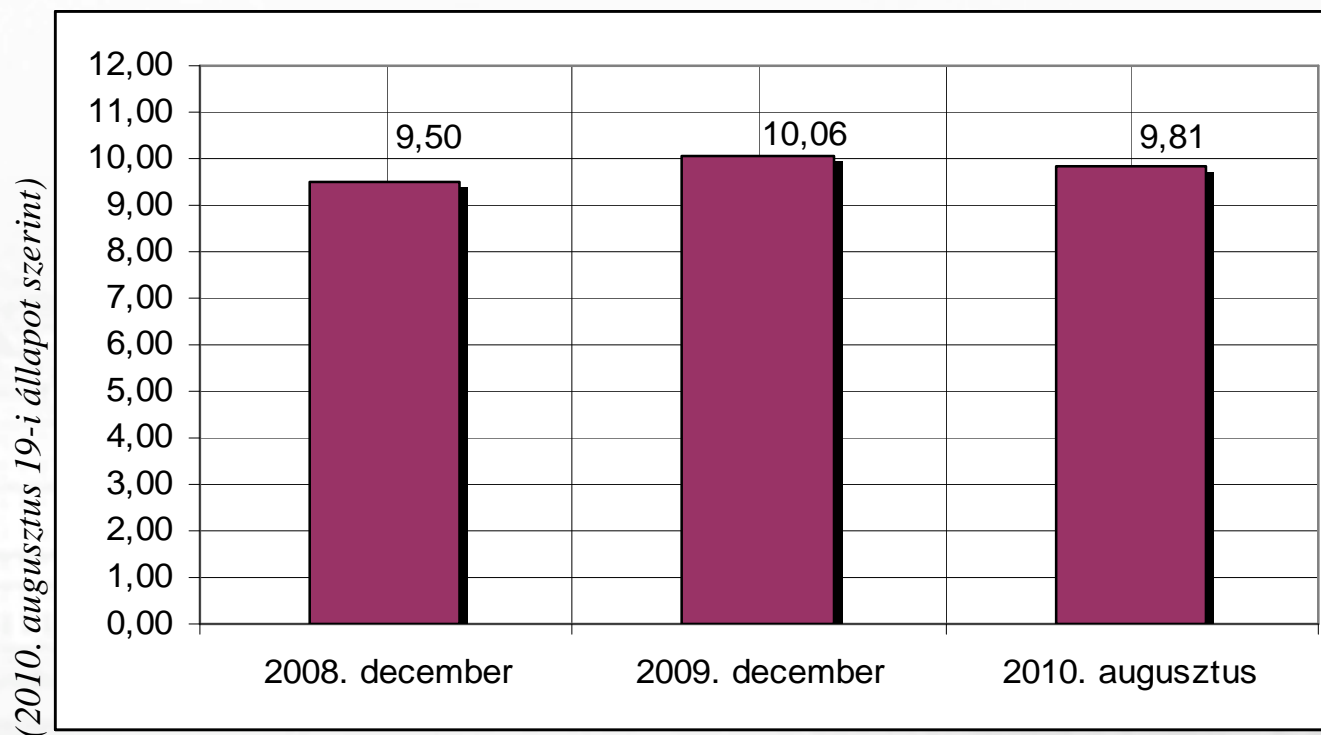
A kiemelt költségvetési előirányzatokra **301** ezer érvényes nyilatkozat érkezett, a felajánlott összeg meghaladta az **1,94 milliárd** forintot.

A kiemelt költségvetési előirányzatok részére felajánlott összeg
(*milliárd forint*)



A civil szféra javára **1,77 millió** darab érvényes nyilatkozat érkezett, a **30.613** civil szervezet javára felajánlott összeg meghaladja a **9,81 milliárd** forintot.

A civil szféra javára felajánlott összeg
(*milliárd forint*)



A civil szféra megoszlása a 2010. évi érvényes nyilatkozatok alapján

(2010. augusztus 19-i állapot szerint)

A kategória megnevezése	Szervezet (db)	Felajánlott összeg (Ft)	Nyilatkozatok száma (db)
Társadalmi szervezetek	13 271	2 064 024 490	380 308
Alapítványok	14 938	7 375 438 588	1 320 733
Közalapítványok	1 288	240 428 043	49 504
Országos közgyűjtemények és egyéb kulturális intézmények	23	4 841 139	579
Magyar Tudományos Akadémia	4	1 964 122	94
Országos Tudományos Kutatási Alapprogramok	-	-	-
Könyvtári, levéltári, múzeumi, egyéb kulturális, alkotó- vagy előadó-művészeti tevékenységet folytató szervezetek	391	79 027 407	12 646
Országos szakmúzeumok	5	552 085	69
Felsőoktatási intézmények	52	28 365 935	3 735
Egyéb (a fenti kategóriákba be nem sorolt) szervezetek	641	11 836 389	2 536
Civil szféra összesen	30 613	9 806 478 198	1 770 204

A leggyakoribb hibák a magánszemélyeknél a rendelkezések során

- az előírt határidőig nem fizette meg a személyi jövedelemadóját (30 ezer magánszemély).
- a határidőt követően küldte meg a rendelkező nyilatkozatát az adóhatósághoz (10 ezer magánszemély).
- tévesen tüntette fel rendelkező nyilatkozatán a kedvezményezett adószámát, technikai számát (11 ezer magánszemély).
- nem írta alá, vagy nem töltötte ki a borítékot (1 ezer magánszemély).

Eljárás menete

- **Egyházaknak**
 - 2010. szeptember 1-jéig tájékoztató levelek kiküldése
- **Civil szervezeteknek**
 - 2010. szeptember 1-jéig felhívó-tájékoztató levelek kiküldése
 - 30 napon belül igazolás, nyilatkozat
- **Magánszemélyeknek**
 - kiértésítés november 30-ig, érvénytelenség okának megjelölésével
 - november 30-át követően, ha a kedvezményezett miatt nem érhet célba a felajánlás
 - elektronikus bevallóknak értesítés arról, hogy célba ért a felajánlás

A civil kedvezményezettek által elkövethető legfontosabb hibák

- 2010. augusztus 1. napja és a kedvezményezetti státusz igazolására szolgáló 1037A számú adatlap keltének időpontja közötti időszakban, **lejárt esedékességű köztartozásuk állt fenn**, amelyre fizetési halasztást vagy részletfizetési kedvezményt nem kaptak, illetve az adatlapot késedelmesen nyújtották be.
- Kivételes méltányosságot érdemlő esetben az APEH teljesítheti az átutalást. (Ha az átutalás megghiúsulása a kedvezményezett alapvető céljának elérését súlyosan veszélyezteti.)
Feltétel: a kedvezményezett a fennálló köztartozását rendezi.
1037A-02-es számú Nyilatkozat

Legfontosabb vizsgálati szempontok a civil kedvezményezetteket érintően

- Az APEH honlapjáról 2010. augusztus 24-től letölthető a *„09KOZ Közlemény az adózó rendelkezése szerint a kedvezményezett részére átutalt összeg felhasználásáról”* című bizonylat, amelyet a civil kedvezményezetteknek **2010. november 2-ig kizárólag elektronikus úton**, az ügyfélkapun keresztül kell megküldeniük az állami adóhatóság részére.
- A közleményt abban az esetben is be kell nyújtania a kedvezményezettnek, ha a 2009. évben nem utalt ki részére Sza 1%-os összeget az állami adóhatóság, azonban a 08KOZ számú közleményében tartalékolta összeget tüntetett fel, amelyet a tárgyévben használt fel, vagy tovább kívánja tartalékolni.

KÖSZÖNJÜK A FIGYELMET!

A sajtótájékoztató háttéranyaga elérhető honlapunkon:

www.afeh.hu

Elektronikus mérlegbeszámoló

- **KIM Céginformációs Szolgálat felé** mérlegbeszámoló benyújtása, közzétételi díj megfizetése
- Adóhivatal vizsgálja, hogy a kötelezett eleget tett-e a benyújtásnak, díjfizetésnek
- **Benyújtás elmulasztásának jogkövetkezménye:**
 - Felszólítás
 - 60 napos adószám felfüggesztés
 - Megszüntetés kezdeményezése a Cégbíróság felé

Elektronikus mérlegbeszámoló tapasztalatai az idei évben:

Kötelezettek köre	Teljesített	Felszólított	Felszólítás hatására teljesített	Adószám felfüggesztéssel érintett	Megszüntetése kezdeményezve
Több, mint 400 ezer	360 ezer adózó	Megközelítőleg 40 ezer	14 ezer adózó	16 ezer	Közel 1 ezer adóalany